



Memoria de sostenibilidad
2016



www.adraingenieria.com

Parque Empresarial La Esprilla, nave B14-C 39608 Igollo de Camargo Cantabria
Tel.: 942 27 11 34 Fax: 942 13 11 98 adra@adraingenieria.com

Índice

1. ESTRATEGIA Y ANÁLISIS.....	2
Introducción (G4-1/ G4-2).....	2
Compromiso (G4-2).....	3
2. PERFIL DE LA ORGANIZACIÓN.....	4
Perfil Organización(G4-3/ G4-7).....	4
Localización (G4-5).....	5
Servicios (G4-4/ G4-9).....	6
Localización de las operaciones (G4-6/ G4-8).....	7
Organigrama (G4-9).....	7
Perfil de la plantilla (G4-10 / G4-11).....	8
Proveedores (G4-12).....	8
Gestión de riesgos (G4-14).....	9
Apoyo a iniciativas externas (G4-15 / G4-16).....	9
3. ASPECTOS MATERIALES Y COBERTURA.....	10
Aspectos Materiales y Cobertura (G4-17/ G4-18).....	10
4. PARTICIPACIÓN DE LOS GRUPOS DE INTERÉS.....	11
Grupos de interés (G4-24 / G4-25 / G4-27).....	11
5. GOBIERNO.....	12
Gobierno (G4-34 / G4-35 / G4-37 / G4-38 / G4-41 / G4-43).....	12
Funciones del máximo órgano de Gobierno (G4-42).....	12
Retribución e incentivos (G4-51 / G4-54).....	12
6. ÉTICA E INTEGRIDAD.....	13
Política de Empresa y Valores (G4-56).....	13
Procedimientos asesoramiento de conducta (G4-57 / G4-58).....	14
7. ECONOMÍA.....	15
Desempeño económico (G4-EC4).....	15
Ayudas económicas otorgadas (G4-EC4).....	16
Presencia en el mercado (G4-EC5).....	16
Impactos económicos indirectos (G4-EC8).....	16
Prácticas de aprovisionamiento (G4-EC9).....	16
8. DESEMPEÑO Y OBJETIVOS MEDIOAMBIENTALES (G4-EN).....	17
Materiales (G4-EN1 / G4-EN2).....	18
Energía (G4-DMA).....	18
9. PRÁCTICAS LABORALES Y ÉTICA EN EL TRABAJO.....	20
Relaciones entre trabajadores y dirección (G4-LA4).....	20
Seguridad y salud en el trabajo (G4-LA5 / G4-LA6 / G4-LA7).....	21
10. DIVERSIDAD E IGUALDAD DE OPORTUNIDADES (G4-LA12).....	21
Evaluación de prácticas laborales de proveedores (G4-DMA).....	21
11. DERECHOS HUMANOS (G4-HR1 / G4-HR2).....	21
No discriminación (G4-HR3).....	22
12. PERFIL DE LA MEMORIA.....	22
Perfil de la memoria (G4-28/G4-29/G4-30/G4-31).....	22
Índice de la contenidos (G4-32).....	22
Verificación Externa (G4-33).....	22
13. INDICE DE CONTENIDOS GRI G4.....	23

1. ESTRATEGIA Y ANÁLISIS

Introducción (G4-1/ G4-2)

Mensaje de la Dirección de Adra Ingeniería

Durante este año 2016 nos hemos enfrentado a un entorno con diversos retos para nuestra operación, entre ellos, la situación social y económica de nuestro país. Estos retos nos obligan a trabajar mejor con nuestros clientes e innovar nuestros procesos internos ayudándonos a mejorar y ser más eficientes.

La sostenibilidad es una parte integral de nuestro Marco Estratégico de Negocio, y nos ayuda a generar simultáneamente un valor económico, social y ambiental.

Este Informe de Sostenibilidad es una de nuestras herramientas para la mejora continua de nuestra compañía, y es por ello que les mostraremos las acciones e iniciativas en las que generamos valor económico, social y ambiental con base en los temas materiales que más impacto tienen en nuestro negocio y en nuestros grupos de interés.

Nuestro compromiso es seguir trabajando para maximizar la generación de valor enfocado en los temas materiales y continuar con nuestro crecimiento y el cumplimiento de nuestras metas.

Aitor Calleja Urraca
Gerente de Adra Ingeniería



Compromiso (G4-2)

El compromiso de **ADRA** con la Sostenibilidad se basa en tres puntos principales:

1. Competitividad en nuestros servicios.
 2. Reducción del impacto medioambiental.
 3. Cuidado de los principales grupos de interés.
-
1. Pese a la situación económica vivida estos últimos años y el crecimiento de empresas relacionadas con nuestros proyectos, uno de nuestros principales objetivos es ser competitivos en la calidad de los servicios prestados, por ello, tenemos implantado el sistema de calidad **ISO:9001** y el de medioambiente **ISO:14001**, los cuales son renovados y verificados por una empresa certificadora externa (SGS) anualmente.
 2. En **ADRA** tenemos una sensibilidad especial con el Medioambiente, ya que forma parte de la temática y actividad de nuestra empresa, por lo que nos preocupamos de intentar no dañar y mejorar nuestras emisiones procurando causar el menor impacto posible. Para esto la empresa dedica una parte del presupuesto anual a mejorar vehículos, sistemas de aislamientos y climatización. Para conseguir mejora en nuestro compromiso con el medioambiente **ADRA** ha conseguido el sello **EMAS** (Excelencia Medioambiental), que al igual que las ISO renovamos y verificamos anualmente por una empresa certificadora externa (SGS) y por el Ministerio de Medioambiente.
 3. Nuestros principales grupos de interés como proveedores, clientes y empleados, son uno de los mayores cuidados de **ADRA**.
A los *proveedores* se les evalúa la primera vez que nos prestan sus servicios creando convenios que renovamos anualmente, tal y como marca nuestro sistema de calidad, de manera que puedan satisfacer de manera positiva nuestras necesidades y la de nuestros clientes. El principal problema que nos podemos encontrar es que en ciertos servicios encontramos un número pequeño de proveedores para escoger.
Con nuestros *clientes*, el compromiso es claro: competitividad, profesionalidad y calidad.
Nuestros *empleados* son la parte más importante de la empresa, ya que de su buena gestión depende el trabajo de la empresa. Se les da formación adaptada a su puesto de trabajo, así como en materia de Prevención de Riesgos. Procuramos no jugar con la eventualidad

tener un personal fijo que conozca los requisitos de la empresa y así pueda mejorarla.

2. PERFIL DE LA ORGANIZACIÓN

Perfil Organización_(G4-3/ G4-7)

ADRA es una empresa con forma jurídica de Sociedad Limitada Profesional, fundada en el año 2007 con el objeto de ofrecer un servicio técnico cualificado en las distintas áreas en que desarrolla su actividad, aportando soluciones innovadoras a las inquietudes y necesidades de nuestros clientes con la ayuda de un equipo multidisciplinar de ingenieros y técnicos.

ADRA que nace con un perfil innovador y con una evidente vocación de servicio dirige su actividad tanto a entidades públicas (Ayuntamientos, Administración autonómica, etc.) como a empresas y promotores privados, desarrollando todo tipo de proyectos, planes, estudios e informes, así como asesoramiento técnico en la toma de decisiones, y apoyo a la gestión de tramitaciones administrativas. **ADRA** desarrolla su actividad en los siguientes ámbitos de actuación o “medios”:

- medio **FORESTAL**
- medio **NATURAL**
- medio **AMBIENTE**
- medio **RURAL**
- medio **URBANO**
- medio **FÍSICO**

ADRA, centra su política empresarial en una mejora continua en la calidad de sus servicios, basada en la constante formación de su equipo humano y la innovación de sus soluciones gracias a contar con medios instrumentales avanzados. **ADRA** cuenta además con un grupo de colaboradores especializados en otros ámbitos de la consultoría (civil, arquitectura, urbanismo), lo que le permite acometer servicios de mayor envergadura.

Localización (G4-5)

Las oficinas de **ADRA**, están situadas en el Parque Empresarial La Esprilla, nave B14C de Igollo de Camargo.

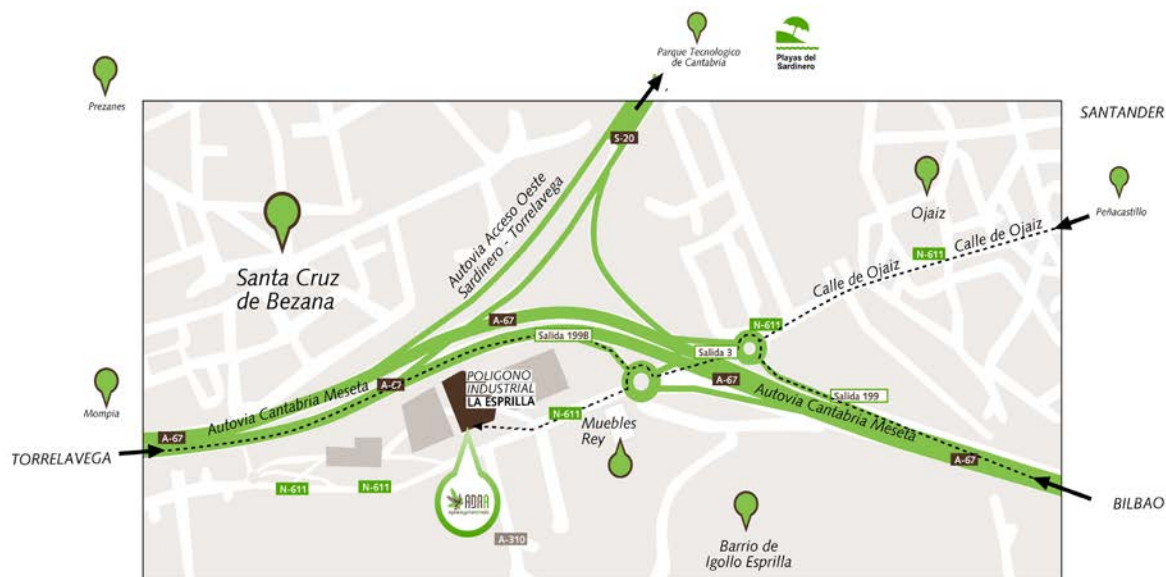


Ilustración 1. Plano situación Adra Ingeniería

ingeniería y gestión del medio

Servicios (G4-4/ G4-9)

A continuación se relacionan algunos de los servicios que presta **ADRA** en la actualidad, quedando abiertos a otros retos y propuestas que pueda plantear el cliente:

Proyectos y Dirección de Obra

- Plantaciones, tratamientos selvícolas, mejora de pastos
- Infraestructuras rurales
- Construcciones agroganaderas
- Piscifactorías
- Pasos de fauna (piscícolas, fauna terrestre)
- Restauración de ríos y riberas, restauraciones vegetales
- Concentración parcelaria
- Uso público: parques, áreas recreativas, sendas

Planificación

- Recursos Forestales
- Espacios Naturales Protegidos
- Red Natura 2000
- Recursos Piscícolas
- Recursos Cinegéticos

Inventarios y estudios

- Vegetación (arbolado, hábitats, pastos, etc.)
- Recursos Piscícolas y Cinegéticos
- Medio Físico
- Infraestructuras

Valoraciones peritaciones y expropiaciones

- Valoraciones (fincas y explotaciones agrarias)
- Peritaciones de parte y judiciales
- Expropiaciones
- Informes técnicos

Asesoramiento y Gestión

- Certificación Forestal (PEFC)
- Sanidad vegetal
- Memorias técnicas y ambientales para licitaciones
- Gestión de subvenciones
- Gestión de licencias y autorizaciones

Topografía y cartografía

- Medición de fincas
- Cartografía temática
- S.I.G (Sistemas de Información Geográfica)

Calidad Ambiental

- Evaluación ambiental
- Vigilancia ambiental
- Restauración ecológica y acondicionamiento paisajístico
- Proyectos de medidas compensatorias
- Estudio de afecciones a la Red Natura 2000

Arboricultura

- Evaluación de riesgos por TOMOGRAFÍA
- Valoración (Norma Granada)
- Cartografía e Inventariación
- Asesoramiento técnico
- Plagas y daños

Localización de las operaciones (G4-6/ G4-8)

El ámbito de actuación de la empresa es nacional, con especial enfoque en la mitad norte del país. Actualmente tenemos clientes de Galicia, Asturias, Cantabria, País Vasco, Madrid, Andalucía, La Rioja y Aragón. La tipología de nuestros clientes, es muy variada, ya que trabajamos tanto con empresa privada, Administraciones Públicas o particulares.

Organigrama (G4-9)

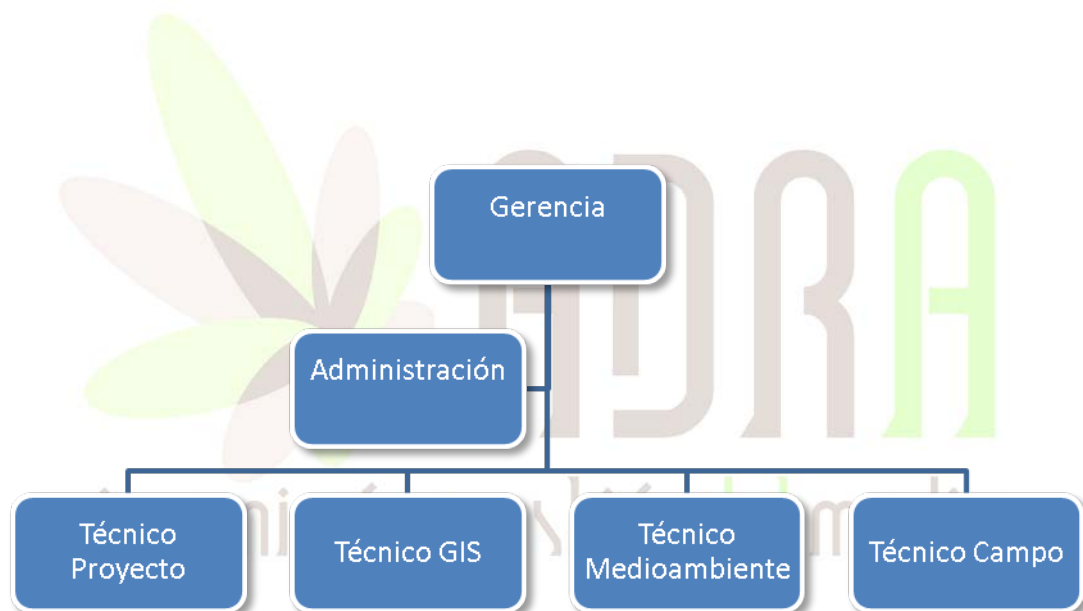


Gráfico 2. Organigrama Adra Ingeniería

Perfil de la plantilla (G4-10 / G4-11)

La plantilla de **ADRA** al terminar el año 2016 es de 10 trabajadores, de los cuales el 60% tiene contrato indefinido. El 70% de la plantilla son hombres y el 30% mujeres.

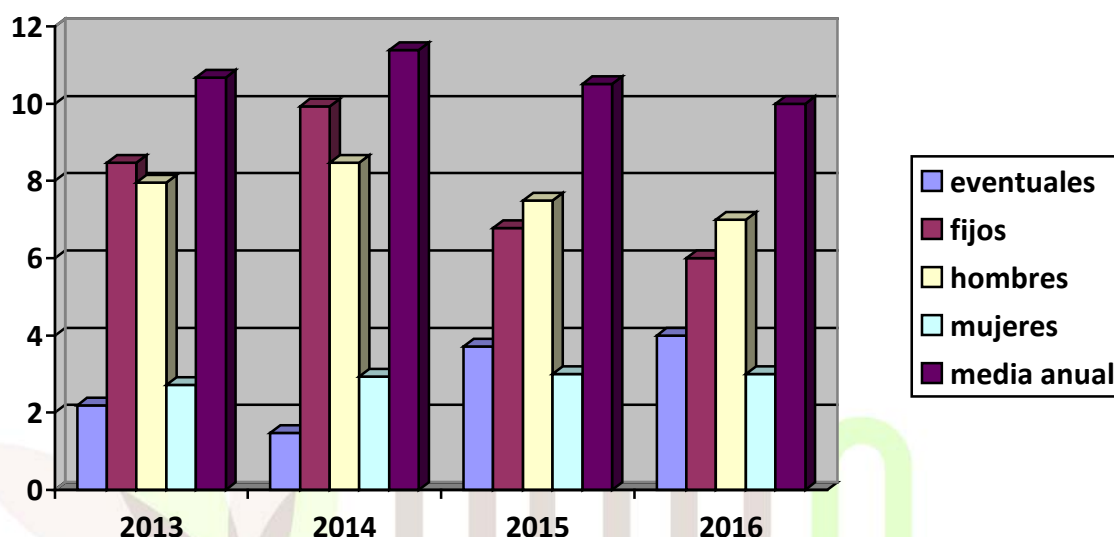


Gráfico 2. Porcentaje personal

En la empresa no existen diferencias salariales entre hombres y mujeres, mismo puesto mismo salario.

El 100% de los empleados están cubiertos por el Convenio de ingenierías y oficinas de estudios técnicos. La relación de los empleados con la dirección es fluida y directa.

Todos los empleados reciben habitualmente formación adecuada a su puesto de trabajo así como en Prevención de Riesgos.

Proveedores (G4-12)

Teniendo en cuenta que **ADRA**, se dedica en su mayor parte a la elaboración de proyectos, no contamos con una gran cantidad de proveedores por producción.

Nuestros proveedores en su mayor parte son suministradores de material de oficina, alquileres de maquinaria y vehículos o talleres mecánicos. Todos ellos son evaluados por nuestro sistema de Calidad y salvo rara excepción son empresas de la zona.

Una característica de **ADRA** es que todos los pagos que realizamos son a corto plazo, nunca más de 2 meses.

Gestión de riesgos (G4-14)

El principio de precaución está recogido en la Política medioambiental de **ADRA** dentro de los principios básicos de actuación de la empresa en materia medioambiental. Su aplicación práctica se refleja en la apuesta por las energías renovables, más efectivas en la lucha contra el cambio climático y más respetuosas con la biodiversidad.

El enfoque preventivo se materializa evaluando de forma continua los riesgos que asumen los trabajadores en el desempeño de su trabajo.

En el marco del Sistema de gestión integrado de **ADRA**, se realizan simulacros de emergencias para evaluar el tiempo de desalojo de la oficina en caso de incidente.

Formamos a todos los empleados de la empresa con independencia de las necesidades de cada puesto de trabajo en prevención de riesgos, primeros auxilios y calidad.

Apoyo a iniciativas externas (G4-15 / G4-16)

ADRA es socio y/o colaborador de varias asociaciones, tanto de manera voluntaria como por interés profesional.

Voluntaria:

- Cruz Roja, se colabora con una cuota mensual y con la compra de billetes de sorteos especiales.

Colaboración interés profesional:

- Asociación Española de Arboricultura.
- Profor (Asociación de profesionales forestales de España).
- ACEMM (Asociación Cántabra de Empresarios de Madera y Mueble).
- Certicant (Certificación de Gestión Forestal).
- Pacto Mundial.

3. ASPECTOS MATERIALES Y COBERTURA

Aspectos Materiales y Cobertura (G4-17/ G4-18)

ADRA, presente en la mitad norte de España, ha seguido las recomendaciones de GRI en la definición de la cobertura de este informe. Aspectos Materiales identificados por GRI, se han realizado y cumplen los requisitos de materialidad suficientes para ser incorporados en el informe de sostenibilidad.

En **ADRA** el Comité de Ética realiza un análisis de materialidad. Dicho análisis se desarrolla en tres fases, una primera de identificación de los asuntos considerados como materiales, una segunda de priorización, teniendo en cuenta las opiniones de los grupos de interés clave y a la de inversores de referencia, y una tercera de revisión, validación y valoración de los temas por parte del Comité.

Se han identificado 4 aspectos materiales en materia de sostenibilidad en cada una de las etapas de la cadena de valor de los proyectos: gestión ambiental, gestión de riesgos, comunidades locales y seguridad y salud. De entre ellos destacan como prioritarios la relación con la comunidad y la seguridad y salud. Es importante la relación con las empresas y clientes potenciales de nuestro entorno, y consideramos fundamental adoptar todas las medidas preventivas necesarias para la realización de los proyectos, cumpliendo con la normativa de seguridad y salud.

Asuntos relevantes

En **ADRA** intentamos determinar la cobertura de los asuntos relevantes y aspectos materiales, tales como:

- Estos últimos años la variabilidad del número de trabajos, así como un cambio de facturación de Administración a empresa privada, siendo estos últimos un 60% de la facturación total de la empresa en el último año.
- Controlar la lucha contra la corrupción desde dentro de la empresa es un asunto fundamental recogido en el comité de Ética, en el que se especifica que los trabajadores solo pueden recibir regalos publicitarios que no supongan un valor económico. (G4-S04)

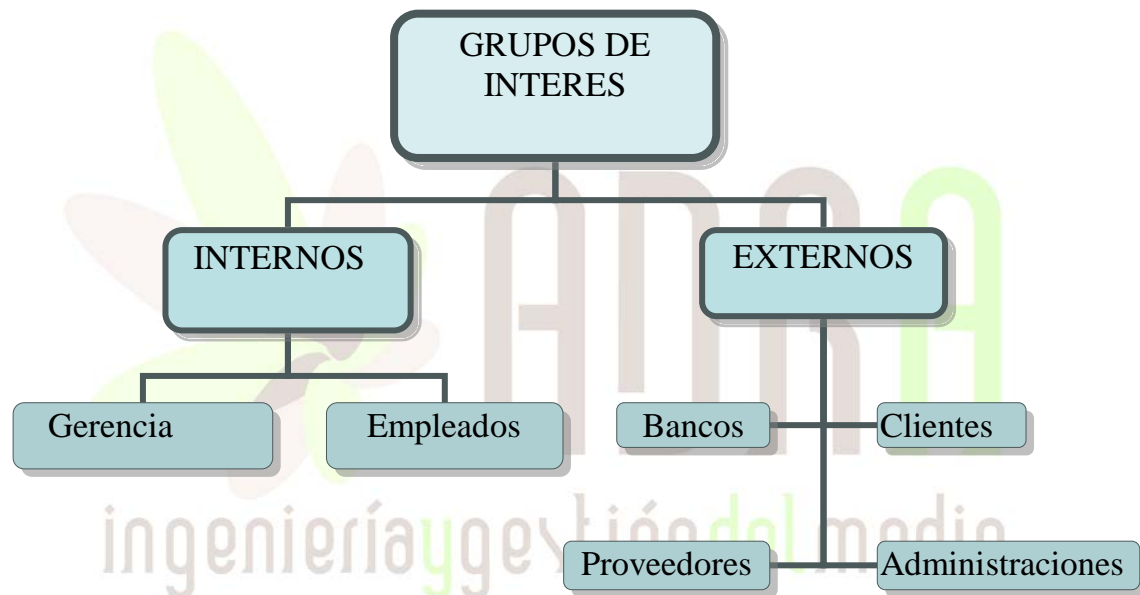
4. PARTICIPACIÓN DE LOS GRUPOS DE INTERÉS

Grupos de interés (G4-24 / G4-25 / G4-27)

Para minimizar los conflictos de interés dentro de la empresa tiene establecido unas normas de comunicación interna y transparencia.

Respecto a los grupos de interés externos existe una normativa en nuestro sistema de calidad que se sigue en todos los intercambios comerciales.

(G4-25)



La comunicación de los grupos de interés tanto internos como externos con la dirección es vía web, telefónica y personal.

5. GOBIERNO

Gobierno (G4-34 / G4-35 / G4-37 / G4-38 / G4-41 / G4-43)

La Dirección de **ADRA** Ingeniería está conformada por dos administradores solidarios, Aitor Calleja Urraca y Clemente González Sainz, con una representación del 50% cada uno. Ambos administradores consideran de máxima importancia la elaboración de la presente memoria para dar a conocer a todos los grupos de interés las actuaciones de la empresa en los diferentes aspectos que desarrolla.

Aparte, existe un comité de ética formado por los gerentes y el responsable de administración, pero se está estudiando su ampliación con representantes de otros departamentos de la empresa.

Intentamos canalizar y dirigir entre dirección, trabajadores, clientes y proveedores un control empresarial para alcanzar nuestros objetivos. Para que esto pueda llevarse a cabo, hemos creado unos procesos a seguir para que los grupos de interés y la Gerencia estén totalmente comunicados.

- Semanalmente, reunión Gerencia – Administración. Estas reuniones se tratan todos los temas relacionados con Recursos Humanos, economía de la empresa, compras, presupuestos y facturación.
- Proveedores, como ya hemos comentado en el punto (G4-2), éstos son evaluados siguiendo nuestro sistema de calidad.
- Con nuestros clientes, depende cual sea su dimensión, procuramos tener una cita personal para formalizar la relación, luego nuestras comunicaciones serán vía telefónica o mail.

Funciones del máximo órgano de Gobierno (G4-42)

Nuestros Valores son la transparencia, responsabilidad social, innovación, solidez financiera, el cuidado de las personas, la atención al cliente y el respeto por el entorno.

La función del máximo órgano de Gobierno de **ADRA** es que se cumplan los objetivos planeados anualmente, tanto económicos como sociales. Para esto tiene contratado un equipo altamente cualificado de profesionales con el que está estrechamente en contacto.

Retribución e incentivos (G4-51 / G4-54)

La política de la empresa en cuanto a la remuneración de sus socios es vía facturación mensual a la sociedad por el tiempo empleado en los proyectos en los que están inmersos. No se reparten dividendos por los beneficios obtenidos a final de año, éstos se incorporan anualmente en el apartado de reservas.

Como se ha comentado anteriormente (G4-4 / G4-5), los salarios se calculan por puesto y valía, no se hace ningún tipo de discriminación.

a diferencia salarial entre el trabajador con mayor y menor salario es de 60%.

6. ÉTICA E INTEGRIDAD

Política de Empresa y Valores (G4-56)

La Política de Empresa está recogida en nuestro sistema de calidad ISO:9001:

POLITICA DE GESTIÓN INTERNA

La Dirección de Adra, Ingeniería y gestión del medio S.L.P. dedicada a la elaboración de proyectos, estudios y consultoría en el medio natural, ha decidido implantar un sistema de gestión integrado conforme a la norma UNE EN ISO 9001:2008 , UNE EN ISO 14001:2004 y al modelo de excelencia ambiental EMAS, con lo que desde este momento los principios de la organización serán los siguientes:

- Nuestras actuaciones tendrán como propósito aumentar la satisfacción de nuestros clientes y el respeto al medioambiente, mediante el cumplimiento de sus requisitos (Legales, intrínsecos al producto, del cliente, suscritos por la organización etc...), la accesibilidad, transparencia y suministro de fiable información por parte de nuestra dirección.
- La colaboración, intercambio de información y seriedad en los pagos serán los pilares que sustentarán la relación y comunicaciones con nuestros proveedores.
- Todos los trabajadores tienen que conocer, entender y aplicar la política de la organización, mostrando una participación activa a la hora de mejorar el sistema integrado de gestión.
- El respeto por los clientes, trabajadores y el entorno es clave para la supervivencia en el mercado.
- La organización se compromete a mejorar continuamente los procesos, para intentar conseguir una optimización de los mismos a nivel de servicio, medioambiente o respeto por el trabajador.
- La prevención de cualquier no conformidad o incidencia que afecte a los clientes, a los trabajadores o al entorno en que nos ubicamos será clave para la dirección y su equipo de trabajo.
- La mejora continua y la prevención de la contaminación es clave y prioritaria en la gestión de la organización.
- La política de la organización es accesible a todo aquel que estime a bien solicitarla.
- La política será revisada con periodicidad para garantizar su continua adecuación a los propósitos de la organización

Valores:

- Transparencia
- Responsabilidad social
- Innovación
- Solidez financiera
- Cuidado de grupos de interés
- Respeto por el entorno

ADRA, se adhirió a Pacto Mundial el 30 de mayo de 2013 y cada año renueva su compromiso a seguir los principios incluidos en el pacto que aquí citamos:



Ilustración 2. Principios del Pacto Mundial

Procedimientos asesoramiento de conducta

(G4-57 / G4-58)

ADRA entrega a cada trabajador en el momento de la contratación un procedimiento llamado **Jornada de Acogida**, en el cual se recogen varios documentos entre los que se encuentran:

- Introducción y descripción de la empresa.
- Que hacer en caso de emergencia, localización, números de responsables de cada departamento.
- Descripción del Sistema de Calidad y Medioambiente de la empresa.
- Política interna de la empresa.
- Certificado de Confidencialidad.
- Certificado de Uso responsable de las instalaciones de la empresa como de los vehículos.

Este documento es firmado por trabajador y empresa.

Los mecanismos utilizados en la organización tanto para obtener consejo como para informar sobre conductas no éticas o ilegales, son el Comité de ética y las hojas de incidencias según el procedimiento número 2 de nuestro plan de Calidad, respectivamente.

7. ECONOMÍA

Desempeño económico (G4-EC4)

Para la gestión del desempeño económico la empresa considera de vital importancia su principal activo que no es otro que sus trabajadores. Por ello respeta y cumple todo que establece el Convenio de aplicación y el Estatuto de los Trabajadores. Así mismo la empresa ha establecido un sistema de incentivos a la productividad e implicación en forma de días de permiso a sumar a los que por ley le corresponden a cada trabajador.

Para evaluar el desempeño económico, la empresa se apoya en el cumplimiento de objetivos, medidos en ratios. Los objetivos marcados para el año 2016 fueron los siguientes:

1. Financiación de clientes, referido al porcentaje de la cifra de negocios está pendiente de cobro. El objetivo era que no fuese superior al 60%. Objetivo cumplido.
2. Desviación de ingresos, indicativo de si la facturación del ejercicio ha superado las previsiones iniciales. No se ha cumplido.
3. Liquidez inmediata, mide la capacidad de atender a los pagos a muy corto plazo. Objetivo cumplido.
4. Calidad de clientes, referido a clientes de dudoso cobro. Objetivo cumplido.

Para el ejercicio 2017 nos marcamos los mismos objetivos, con especial seguimiento al de la facturación de la empresa por encima de las previsiones, haciendo un análisis previo mas real de la situación.

Acciones

A continuación detallamos las acciones a seguir para la consecución de los objetivos marcados:

- Objetivo 1, negociar formas de pago mas ventajosas para la empresa e intentar que los clientes privados tengan mayor ponderación respecto al total de clientes, al ser estos mas proclives a negociar dichas formas de pago.
- Objetivo 2, incrementar el número de clientes nuevos con una labor comercial periódica, organizada y programada.

- Objetivo 3, agilizar la gestión de cobro de las facturas pendientes.
- Objetivo 4, se realizará un seguimiento semanal de cobros pendientes.

Ayudas económicas otorgadas (G4-EC4)

Durante el año 2016 como medida de eficiencia energética **ADRA** se ha instalado una caldera de biomasa, ésta, ha sido subvencionada como actuación de energías renovables y ahorro y eficiencia energética del Gobierno de Cantabria en un 40%.

Presencia en el mercado (G4-EC5)

Tanto en la contratación de personal como en los aspectos retributivos nos regimos por la no discriminación de sexo, raza y edad.

Los puestos se ofertan por categoría y se otorgan por currículum y valía profesional.

Para retribuir el salario de un empleado se tienen en cuenta diferentes factores: Responsabilidad, categoría, experiencia, conocimiento del puesto y los salarios de los demás empleados en el mismo rango.

Impactos económicos indirectos (G4-EC8)

Además de los impactos económicos que se pueden derivar del cumplimiento de unos determinados objetivos, cabe señalar otro tipo de impactos económicos de los que se está beneficiando indirectamente la organización, y que son:

- Formación, necesitamos un personal debidamente formado para dar un servicio adecuado a nuestros clientes.
- Inversión en publicidad.
- Medidas de eficiencia energética, como la sustitución de las persianas de la oficina por estores, y la instalación de una caldera de biomasa.
- Subvenciones, derivadas de esas medidas de eficiencia energética y de la contratación indefinida.

Prácticas de aprovisionamiento (G4-EC9)

ADRA, quiere una relación basada en la confianza, respeto y transparencia con sus proveedores y colaboradores, esto se enfoca como hemos explicado en el punto (G4-12).

Todos nuestros proveedores son del país, y especialmente nos volcamos en proveedores lo más cercano a nuestro punto de trabajo, de esta

forma, fomentamos el producto local a la vez que nos resulta mas eficaz para nuestra empresa por cercanía.

8. DESEMPEÑO Y OBJETIVOS MEDIOAMBIENTALES (G4-EN)

Desde **ADRA**, como compromiso de mejora y buena práctica, fomentamos la preservación del medio ambiente.

Todos los trabajadores conocen y se comprometen cuando firman el dossier Jornada de Acogida recogido en el procedimiento de nuestro sistema de calidad a realizar buenas prácticas medioambientales y así contribuir a los objetivos planificados en el sistema ISO:14001 de Medioambiente de la empresa.

Objetivos

La organización en función de las recomendaciones del reglamento clasifica los aspectos ambientales en dos tipos:

Directos: Son aquellos impactos sobre los que la organización tiene un control absoluto, y puede actuar en todo el proceso en el que se genera para reducir el impacto que genera en el medio.

Indirectos: Son aquellos impactos sobre los que la organización no tiene control absoluto, esto es, que no puede decir sobre todos los pasos que se dan en el proceso para reducir el impacto que este genera sobre el medio. La organización los ha identificado: consumo eléctrico, consumo de papel, consumo de combustible, consumo de pilas, generación de residuos de papel, generación de emisiones atmosféricas y de aerosoles y sprays. Una vez identificados los aspectos ambientales el siguiente paso es hacer una valoración de estos, con el objetivo de posteriormente realizar una planificación para reducir el impacto que estos generan en el medio.

La metodología empleada para la valoración de los aspectos ambientales ha sido a través de la creación de un índice ambiental. Para llegar a este índice ambiental, **ADRA** ha creado una serie de parámetros y una escala de puntuación en función de las posibles variables que se pueden presentar dentro del parámetro definido, esto está recogido en nuestro procedimiento P-11 de nuestro sistema de calidad ISO:9001y medioambiente ISO:14001.

El objetivo es que la puntuación de todos los parámetros sea inferior a 0,70 puntos, que es valor con el que se considera un aspecto ambiental como significativo.

Política integrada de excelencia

Integrada por los sistemas de Seguridad y Salud, Calidad y Medioambiente, establecemos un trabajo desde su inicio en proyecto hasta su fin, seguro, de calidad y con respeto hacia el medioambiente.

Materiales (G4-EN1 / G4-EN2)

Desde Adra se intenta minimizar residuos, emisiones o cualquier tipo de vertido.

Los principales residuos que generamos son:

-Papel de oficina. En los últimos años se ha estabilizado la generación de este residuo debido a la política de empresa de reutilización del mismo.

-Fluorescentes. Cuando se adquieren fluorescentes, el mismo distribuidor se encarga de recoger los usados y emite un certificado de residuo RAEE.

-Tóner. El mismo distribuidor actúa como gestor de residuos y recoge los tóner usados al suministrar los nuevos.

-Pilas. Disponemos de un contenedor para su almacenaje. Periódicamente una empresa municipal viene a nuestras oficinas y procede a su vaciado, emitiendo un justificante de dicha recogida. La política de la empresa es utilizar pilas recargables, por lo que la generación de residuos de este tipo es mínima.

Reciclados (G4-EN2)

El consumo de papel utilizado en el año 2016 fue de 295 kgs, con sello garantía Ecolabel y sello de sostenibilidad FSC. De los cuales **ADRA** recicló 58kgs.

Energía (G4-DMA)

Interno (G4-EN3)

Como medida principal para lograr los objetivos respecto a la gestión energética, habría que señalar la adquisición y puesta en funcionamiento de una caldera de biomasa.

Se ha conseguido reducir un 7,9% el consumo eléctrico en 2016 respecto del año anterior, aunque si comparamos el consumo de los dos meses en los que hemos utilizado la caldera, respecto a los mismos meses de 2015, la reducción sería del 40%.

El consumo de pellets no se puede cuantificar aún por el breve periodo de tiempo desde que se instaló la caldera.

En cuanto al consumo de electricidad medido en Kwh:

Año 2016	Consumo (kwh)
Enero	0,634
Febrero	0,953
Marzo	0,999
Abril	0,763
Mayo	0,684
Junio	0,621
Julio	0,533
Agosto	0,931
Septiembre	0,531
Octubre	0,702
Noviembre	0,553
Diciembre	0,546
Promedio	0,704

Externo (G4-EN4)

El consumo de energía fuera de las oficinas es básicamente el consumo de combustible derivado del trabajo de campo.

El consumo de combustible depende de la cantidad de trabajo que haya que realizar fuera de las instalaciones y de la distancia.

Reducción del consumo energético

Durante el año 2016, se han tomado medidas para la reducción de los consumos, tanto internos como externos.

Externo: se ha adquirido un vehículo todoterreno nuevo con un contrato de renting a 5 años, lo cual permitirá reducir el consumo de combustible.

Interno: la instalación de una caldera de pellets, lo que reducirá el gasto en kw de electricidad. También se ha procedido a retirar las persianas y colocar estores para que haya mas luz solar en la oficina.

Los consumos de los últimos 3 años han sido los siguientes:

Mes	Consumo 14 (en litros)	Consumo 15 (en litros)	Consumo 16 (en litros)
Enero	336,37	350,64	339,01
Febrero	345,40	519,52	314,08
Marzo	359,02	527,06	531,62
Abril	544,93	529,77	725,10
Mayo	876,66	470,72	572,33
Junio	1133,02	1090,80	420,50
Julio	479,23	314,15	298,82
Agosto	559,71	322,55	490,93
Septiembre	800,25	321,78	1065,92
Octubre	1221,30	816,68	722,80
Noviembre	1015,94	243,11	538,57
Diciembre	419,51	232,74	235,87
TOTAL	8091,34	5739,52	6255,55
PROMEDIO	674,28	478,29	521,30

Agua (G4-EN8)

El consumo de agua en nuestras instalaciones es prácticamente residual, al tratarse de una oficina. No existen duchas en las instalaciones.

9. PRÁCTICAS LABORALES Y ÉTICA EN EL TRABAJO

Para la empresa una de las partes más importantes es el equipo humano. Para ello contamos con un personal muy cualificado y con un gran compromiso con la empresa.

Una de las prioridades de la empresa es la formación, tanto de los socios como de los empleados. Por este motivo, cada año la empresa forma a los trabajadores en los cursos necesarios para la realización de los trabajos. En el año 2.016, el 100% de los empleados realizó formación a cargo de la empresa.

Intentamos fomentar un buen clima de trabajo, siendo tolerantes e intentando compatibilizar la carrera profesional con la familia.

Relaciones entre trabajadores y dirección (G4-LA4)

Las relaciones laborales entre trabajadores y dirección son fluidas debido al tamaño de la empresa.

Gerencia siempre está dispuesta a escuchar al trabajador, dado que es la mejor forma de mejorar la empresa.

Seguridad y salud en el trabajo (G4-LA5 / G4-LA6 / G4-LA7)

ADRA garantiza la Seguridad y salud en el trabajo. Disponemos de un servicio de Prevención de Riesgos ajeno que imparte formación a los trabajadores al menos una vez al año. Éste también se encarga de realizar la vigilancia de la salud anualmente a cada trabajador. En **ADRA** creemos que la Prevención de Riesgos debe de estar integrada diariamente en el puesto de trabajo y por lo tanto es obligatorio cumplir la normativa. No se repara en gasto ni tiempo.

Durante el año 2016 los empleados de **ADRA** no han tenido ningún accidente.

El 100% de los trabajadores están formados en materia de Seguridad y Salud en el trabajo.

10. DIVERSIDAD E IGUALDAD DE OPORTUNIDADES (G4-LA12)

Tal y como explicamos en el punto (G4-EC5), en la empresa no hay discriminación de ningún tipo.

Evaluación de prácticas laborales de proveedores (G4-DMA)

Al final del año se hace un repaso de todos los proveedores con los que se ha trabajado para detectar e intentar corregir anomalías y así poder renovar los convenios a los que estamos adheridos.

11. DERECHOS HUMANOS (G4-HR1 / G4-HR2)

En **ADRA** Ingeniería cumplimos con todos los aspectos citados en el Estatuto de los trabajadores, así como en el Convenio de oficinas técnicas e ingenierías, sin que haya existido ninguna reclamación referente a Derechos Humanos en el historial de la empresa.

Nuestra adhesión a Pacto Mundial, nos obliga a cumplir la normativa de Derechos Humanos.

No discriminación (G4-HR3)

Si bien no existe ningún procedimiento sobre No Discriminación, **ADRA**, como explicamos en el punto (G4-EC5), no discrimina ni por raza, edad o sexo a ningún trabajador o persona que opte a un puesto de trabajo, cliente o proveedor.

12. PERFIL DE LA MEMORIA

Perfil de la memoria (G4-28/G4-29/G4-30/G4-31)

Esta es la primera memoria de **ADRA** corresponde al periodo 2016 y se editará anualmente.

Para cualquier aclaración sobre este informe deberá dirigirse a:

Adra Ingeniería y Gestión del Medio, S.L.P
Parque Empresarial La Esprilla, nave B14C
39608 Igollo de Camargo - Cantabria
942.27.11.34
administracion@adraingenieria.com
www.adraingenieria.com

Índice de la contenidos (G4-32)

Esta memoria se ha realizado siguiendo la guía GRI(G4) de Global Reporting Initiative. El índice se encuentra en la pág. 27 e esta memoria.

Verificación Externa (G4-33)

Esta memoria no está revisada por ninguna empresa externa.

13. INDICE DE CONTENIDOS GRI G4

Índice	Descripción	Pág.
ESTRATEGIA Y ANÁLISIS		
G4-1	Mensaje dirección	4
G4-2	Compromisos: impactos, riesgos y oportunidades	4
PERFIL DE LA ORGANIZACIÓN		
G4-3 - G4-7	Nombre - Forma Jurídica	5
G4-4 - G4-9	Servicios	8
G4-6 - G4-8	Localización de operaciones	10
G4-9	Estructura organizativa	11
G4-10 - G4-11	Perfil de plantilla	12
G4-12	Proveedores	12
G4-14	Gestión de Riesgos	13
G4-15 - G4-16	Apoyo a las iniciativas	13
ASPECTOS MATERIALES Y COBERTURA		
G4-17 - G4-18	Aspectos Materiales y cobertura	14
PARTICIPACIÓN DE LOS GRUPOS DE INTERES		
G4-24 - G4-25 - G4-27	Grupos de interés	15
GOBIERNO		
G4-34 - G4-35 - G4-37 - G4-38 - G4-41 - G4-43	Gobierno	16
G4-42	Funciones del máximo órgano de Gobierno	16
G4-51 - G4-54	Retribución e incentivos	16
ÉTICA E INTEGRIDAD		
G4-56	Política de empresa y valores	17
G4-57 - G4-58	Procedimientos de asesoramiento de conducta cívica	18
INFORMACIÓN SOBRE EL ENFOQUE DE GESTIÓN		
G4-EC4	Desempeño económico	19
G4-EC4	Ayudas económicas otorgadas	20
G4-EC5	Presencia de mercado	20
G4-EC8	Impactos económicos indirectos	20
G4-EC9	Prácticas de aprovisionamiento	20
G4-EN	Desempeño y objetivos medioambientales	21
G4-EN1 G4-EN2	Materiales	22
G4-EN3-G4-EN4	Energía	22
G4-EN3	Interno	22
G4-EN4	Externo	23
G4-EN8	Agua	24
	Prácticas laborales y ética en el trabajo	24
G4-LA4	Relaciones entre trabajadores y dirección	24
G4LA5 - G4-LA6 - G4-LA7	Seguridad y Salud en el trabajo	25
G4-LA12	Diversidad e igualdad de oportunidades	25
G4-HR1-G4-HR2-G4-HR3	Derechos Humanos	25
G4-28 - G4-29 - G4-30 - G4-31	Perfil de la memoria	26

